

# PROGRAMME DE TRAVAIL 2022

©Audrey Foncelle INRAE

Plateforme

# ESV

CE PROGRAMME DE TRAVAIL A ÉTÉ ADOPTÉ PAR LE COMITÉ DE PILOTAGE DE LA PLATEFORME ESV LE 8 AVRIL 2022.



# SOMMAIRE

---

<b>I. VIE DE LA PLATEFORME</b>	4
<b>II. THÉMATIQUES DE TRAVAIL</b>	5
1. Groupes de travail	5-6
2. Equipes-projets	6-7
<b>III. MISE EN ŒUVRE DE LA CONVENTION-CADRE</b>	7
<b>IV. INTERACTIONS</b>	8
1. Avec les autres plateformes	8
2. Autres	8
<b>V. MANDATS DES GROUPES DE TRAVAIL</b>	9
1. Groupe de travail « Surveillance officielle des organismes nuisibles réglementés ou émergents » - SORE	9 - 10
2. Groupe de travail « Comité de rédaction des bilans sanitaires » - CRBS	11
3. Groupe de travail « Veille sanitaire internationale » - VSI	11-12
4. Groupe de travail « Qualité des données » - QDD	13-14
5. Groupe de travail « Evaluation des dispositifs de surveillance » - EDS	14-15
6. Groupe inter-plateformes « One Health » - OH	16-17
7. Groupe inter-plateformes « Communication » - Comm	17-18
8. Groupe de travail « Surveillance de <i>Xylella fastidiosa</i> » - SXF	19-20
9. Groupe de travail « Surveillance du nématode du pin » - SNP	21
10. Groupe de travail « Surveillance épidémiologique du dépérissement de la vigne » - SEDV	22-23
11. Groupe de travail « Surveillance du Huanglongbing » - SHLB	24-25
12. Groupe de travail « Surveillance de <i>Fusarium oxysporum</i> f.sp. <i>cubense</i> Tropical Race 4 » - FocTR4	25-27
13. Groupe de travail « Données et protocoles d'épidémiosurveillance » - DEPE	28-30
<b>VI. CALENDRIER PRÉVISIONNEL</b>	31

# I. VIE DE LA PLATEFORME

L'année 2022 doit permettre de livrer des productions de la plupart des groupes (en particulier SHLB, SNP), de valoriser les actions et les travaux passés, et d'initier de nouveaux chantiers en prenant en compte les attentes de l'ensemble des partenaires ainsi que le contexte de la mise en œuvre du projet de réorientation du réseau d'épidémiologie en santé végétale (« BSV2.0 »). Cette année sera également l'occasion de consolider le rapprochement des trois plateformes au niveau du fonctionnement et des thématiques communes en particulier à travers le groupe One Health.

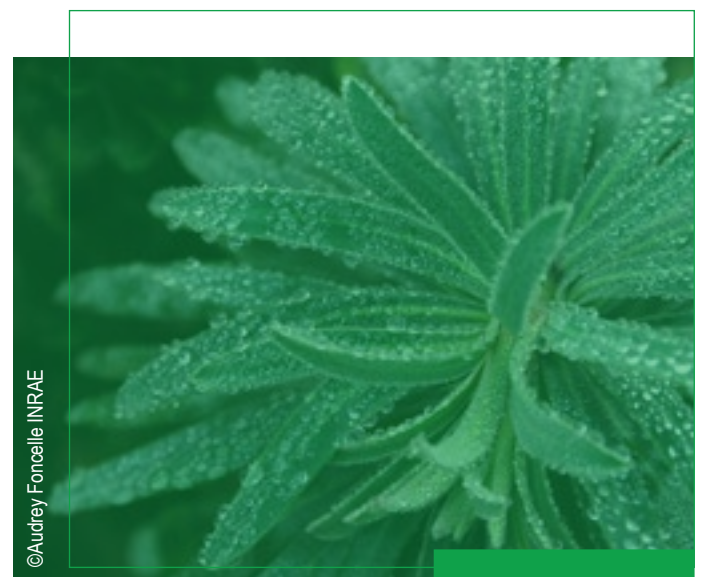
Le comité de pilotage se réunira à une fréquence de 4 réunions par an, en alternant les réunions en présentiel et par visioconférence, pour pouvoir suivre de suffisamment près l'évolution des thématiques de travail.

L'équipe opérationnelle a désormais acquis une certaine stabilité. Sur la totalité de l'année 2022, l'équipe opérationnelle sera constituée de 7 ETP à INRAE (unité BioSP), d'1 ETP à l'Anses (unité EAS) et 0,8 ETP au Cirad (unité PHIM). A noter que la composante INRAE de l'équipe opérationnelle peut compter sur un renfort d'1 ETP jusqu'à août 2022 (niveau ingénieur d'étude) financé sur le projet CO-ACT2 pour mener des travaux sur la flavescence dorée entrant dans le cadre du GT SEDV.

L'équipe de coordination devra évoluer suite au départ de Martin Strugarek de la DGAL (dans l'attente de son remplacement, la coordination

de la plateforme, pour la DGAL sera assurée conjointement par la cheffe du Bureau de la santé des végétaux et son adjoint). Lucie Michel (coordinatrice adjointe, INRAE depuis le 1er octobre 2021) et Anne Quillévére (coordinatrice adjointe, Anses) restent à leurs postes.

Afin d'assurer la cohérence des travaux menés ainsi que la mise en œuvre d'un « esprit de plateforme », l'équipe de coordination veillera à ce que les trois parties de l'équipe opérationnelle se réunissent régulièrement, et organisera au moins un séminaire technique (équipe opérationnelle – équipe de coordination) ainsi qu'une journée d'animation (équipe opérationnelle – équipe de coordination – cellules d'animation des groupes de travail – membres du comité de pilotage) au cours de l'année 2022. L'équipe de coordination veillera également au bon fonctionnement des équipes et au bon avancement des travaux ; elle portera à la connaissance du comité de pilotage toute difficulté rencontrée.



# II. THÉMATIQUES DE TRAVAIL

## 1. GROUPES DE TRAVAIL

Les groupes de travail constituent le cœur de l'activité de la plateforme. Au-delà des seuls membres de la plateforme, ils cherchent à associer toutes les parties prenantes et bénéficient systématiquement de l'appui de l'équipe opérationnelle.

Les mandats détaillés des différents groupes de travail de la plateforme se trouvent en Partie V de ce document. Au total, la Plateforme ESV est impliquée début 2022 dans quatre groupes de travail inter-plateformes (qualité des données (QDD), One Health (OH), évaluation de dispositifs de surveillance (EDS) et Communication, tous les quatre avec les Plateformes ESA et SCA) et sept groupes de travail propres, avec un huitième groupe de travail propre en cours de constitution.

Six de ces douze groupes de travail ont une thématique transversale, et cinq d'entre eux poursuivront en 2022 leurs activités déjà en cours en 2021 :

- « Surveillance officielle des organismes nuisibles réglementés ou émergents » (GT SORE), animé par la DGAL)
- « Veille sanitaire internationale » (GT VSI), co-animé par l'Anses, le Cirad et INRAE
- « Veille sanitaire internationale » (GT VSI), co-animé par l'Anses, le Cirad et INRAE
- « Qualité des données » (GT QDD), groupe inter-plateformes animé par les trois plateformes et deux structures (DGAL et INRAE)
- « Évaluation des dispositifs de surveillance » (GT EDS), groupe inter-plateformes animé par l'Anses et l'école nationale vétérinaire d'Alfort (EnvA)

- « One Health » (GT OH), groupe inter-plateformes co-animé par la DGAL, INRAE et l'Anses
- « Communication » (GT Comm), groupe inter-plateformes co-animé par les chargées de communication (partie INRAE de l'équipe opérationnelle) des plateformes, qui doit démarrer ses travaux début 2022.

Cinq autres groupes de travail concernant des thématiques sanitaires prioritaires pour la surveillance sont reconduits du programme de travail 2021 :

- « Surveillance de *Xylella fastidiosa* » (GT SXF), dont la cellule d'animation (DGAL/BSV) a été vacante au cours du dernier trimestre 2020 mais est réactivée au premier trimestre 2021
- « Surveillance du nématode du pin » (GT SNP), co-animé par le BSV et le DSF (DGAL)
- « Surveillance épidémiologique du dépérissement de la vigne » (GT SEDV), co-animé par la DGAL et l'IFV-CNIV
- « Surveillance du HuangLongBing » (GT SHLB), co-animé par l'Anses et le Cirad.
- « Surveillance de *Fusarium oxysporum cubense* Tropical Race 4 » (GT FocTR4), co-animé par la DGAL-BSV et le Cirad et constitué en cours d'année 2021.

Les trois premiers groupes concernent le territoire métropolitain, tandis que le quatrième réunit l'ensemble des DROM ainsi que les régions concernées de métropole, avec des statuts réglementaires différenciés en fonction des territoires (les bactéries responsables du HLB sont des organismes de quarantaine prioritaires dans l'Union européenne, donc en métropole, et ses deux vecteurs sont organismes

de quarantaine, ce qui n'est pas le cas aux Antilles notamment), et que le dernier est dédié aux DROM.

Enfin, au moins un autre groupe de travail propre à la Plateforme ESV sera constitué en cours d'année, consacré aux « Données et protocoles d'épidémiologie » (GT DEPE), co-animé par la DGAL, l'APCA et l'ACTA.

## 2. ÉQUIPES-PROJETS

Afin de structurer les chantiers en cours de l'équipe opérationnelle, l'équipe de coordination a proposé depuis 2019 de constituer des « équipes-projets » (EP), en fixant des jalons et des objectifs pour ces chantiers, ainsi que des niveaux de participation des membres des équipes. Cette structuration aide à donner de la visibilité et de la cohérence aux multiples travaux menés en parallèle, mais elle cherche cependant à laisser une souplesse suffisante à chaque équipe-projet en termes d'organisation. Ce mode de fonctionnement est placé sous la supervision de l'équipe de coordination qui informe régulièrement (notamment par un point de suivi mensuel) le comité de pilotage de l'état d'avancement des équipes-projets.

Ces équipes-projets n'ont pas vocation à être pérennisées au-delà de la réalisation de leurs objectifs, mais elles peuvent cependant poser les bases d'un futur groupe de travail (cas de la veille sanitaire internationale en 2019), ou appuyer un groupe de travail dans la réalisation d'un livrable spécifique.

Les 16 équipes-projets actives au premier trimestre 2022 sont les suivantes :

### 4 équipes-projets principalement méthodologiques :

- Fiches de reconnaissance, en appui au GT SORE
- Analyse de risque et programmation, en

appui au GT SORE

- Format et qualité des données, déclinaison du GT QDD sur les thématiques de la plateforme : mise en œuvre d'indicateurs de suivi de la qualité des données et restitutions aux producteurs de données
- Outils pour la VSI, en appui au GT VSI et en partenariat avec les autres plateformes d'épidémiologie.

### 6 équipes-projets thématiques :

- Analyse des données *Xylella fastidiosa*, en appui au GT SXF
- Analyse des données HLB, en appui au GT SHLB
- Appui à la surveillance de *Bretziella fagacearum*, en voie de finalisation début 2022
- Étude de l'impact du *Pear decline* sur le verger français de production de poires, initiée début 2022.

### 5 équipes-projets à forte composante informatique :

- Gestion des utilisateurs, pour l'ensemble du SI (ESP, site web, bases de données...)
- Pipelines pour le traitement de données en routine : mise en place d'applications web en fonction des besoins des GT, en intégrant toutes les étapes de la collecte à la restitution des données (GT SXF et SNP en particulier)
- SI : déploiement et développement des services du système d'information
- Site internet : déploiement, développements, maintenance du site web
- Mise à disposition de données de surveillance pour la recherche.

Enfin, la communication de la Plateforme ESV fait l'objet d'une équipe-projet « comité éditorial ». L'EP « Appui à la surveillance de la processionnaire du pin » débuté en 2019 s'est clôturé en 2021 avec la restitution des travaux au commanditaire (DGAL-DSF). Le CoPil a décidé (suite au comité de pilotage du 9 février 2022),

l'arrêt de l'EP « Appui à la surveillance du *To-mato brown rugose fruit virus* (ToBRFV) ».

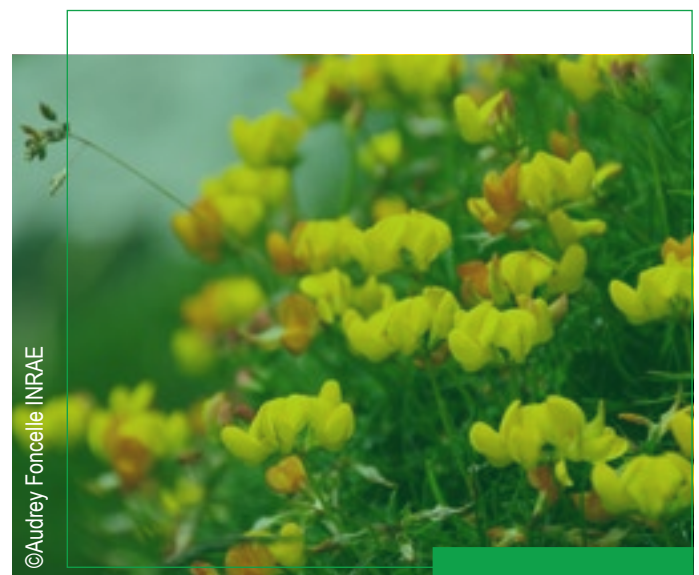
D'autres chantiers pourront être constitués en cours d'année en fonction des besoins. L'équipe de coordination en informera systématiquement le comité de pilotage.

## III. MISE EN ŒUVRE DE LA CONVENTION-CADRE

Pour l'organisation interne de la Plateforme ESV, le *modus operandi* suivant sera préparé par l'équipe de coordination avec l'appui de l'équipe opérationnelle et soumis au comité de pilotage :

- Traitement des sollicitations adressées à la Plateforme ESV

D'autres documents pourront être ajoutés en cours d'année en fonction des attentes formulées par le comité de pilotage.



# IV. INTERACTIONS

## 1. AVEC LES AUTRES PLATEFORMES

La cellule de coordination inter-plateformes (CCIP), réunissant les trois équipes de coordination des Plateformes ESA, ESV et SCA, poursuivra ses activités visant à la mutualisation de moyens et d'outils, notamment sur les thématiques de la veille sanitaire, de la communication des plateformes, de la gestion de leurs données, des outils méthodologiques et de l'ingénierie de la surveillance. La CCIP continuera d'encourager et de favoriser une démarche la plus intégrative possible au sein des plateformes, les approches One-Health et Eco-Health pouvant être également un moyen pour les membres des plateformes d'atteindre leurs objectifs de façon plus efficiente, en innovant et en favorisant les interactions avec des dispositifs de surveillance d'autres domaines.

La mutualisation et l'intégration susmentionnées doivent tenir compte des spécificités des activités de chaque plateforme et respecter leurs objectifs et leurs processus de décision. Elles imposent de rechercher à tous les niveaux les interactions mutuellement profitables, et donc d'éviter la dissolution des problématiques de l'épidémiologie en santé végétale, d'éviter les pertes d'efficacité et d'agilité, de ne pas engendrer une complexification superflue des processus de décision, ni de difficultés de mise en œuvre des missions des agents de l'équipe opérationnelle.

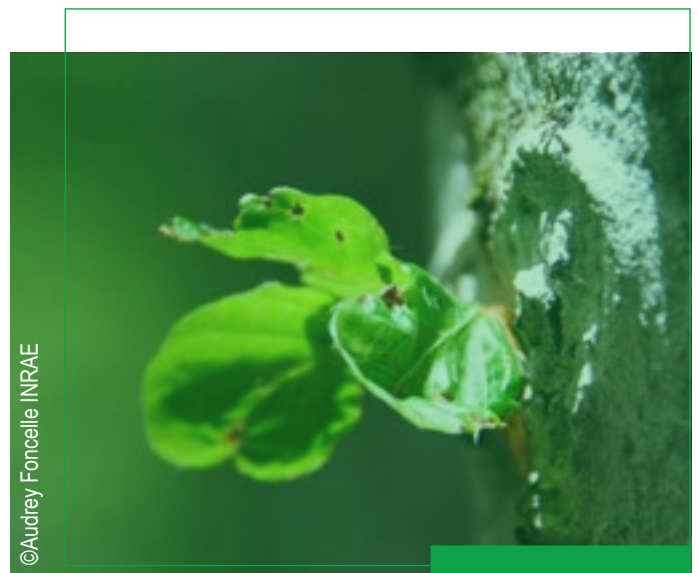
La CCIP se réunira de manière régulière en amont et en aval des Copils des plateformes, soit cinq à six réunions par an. Le groupe de

travail inter-plateformes consacré à la communication sera lancé au premier trimestre 2022.

Le séminaire des trois plateformes envisagé depuis 2020 se tiendra le 22 mars 2022 sous l'égide de la présidence française de l'Union européenne.

## 2. AUTRES

L'équipe de coordination poursuivra ses échanges à l'interface avec des projets de recherche pouvant potentiellement donner lieu à des synergies avec l'équipe opérationnelle et les groupes de travail.





# V. MANDATS DES GROUPES DE TRAVAIL

## 1. GROUPE DE TRAVAIL « SURVEILLANCE OFFICIELLE DES ORGANISMES NUISIBLES RÉGLEMENTÉS OU ÉMERGENTS » – SORE

DISPOSITIF(S) CONCERNÉ(S)
SORE
ANIMATION
DGAL (BSV)
PARTICIPANTS
Anses (LSV, EAS - Équipe Opérationnelle), APCA, DGAL (BSV, SDSPV, DSF), FREDON France, réseau FREDON (Auvergne-Rhône-Alpes), INRAE (BGPI Montpellier, BIOGER Grignon, BioSP Avignon - Équipe Opérationnelle), POLLENIZ, SRAL (Hauts-de-France, Ile-de-France, Bourgogne-Franche-Comté, Grand Est, Normandie, Auvergne-Rhône-Alpes)
PARTENARIATS À POURSUIVRE OU CRÉER
EFSA (mandats de la Commission européenne sur la surveillance)

### MANDAT DU GT

1. A l'aide de réunions thématiques (au moins) annuelles par filière :

- Appuyer la cellule technique filière pour mettre à jour les documents techniques de la SORE (instructions-filière et leurs annexes, dont les fiches de reconnaissance)
- Dresser le bilan de la campagne de surveillance de l'année
- Recenser les difficultés et les besoins non

pourvus (supports, outils, bases de données, formations, matériel, etc.) vis-à-vis de la surveillance officielle pour cette filière

d. Proposer et mettre en œuvre un programme de travail pour résoudre ces difficultés et remplir ces besoins

e. Veiller à la bonne synergie entre les différents dispositifs de surveillance, officielle ou non, de la filière

f. Formuler toute proposition pertinente vis-à-vis de l'amélioration de la surveillance officielle.

2. A l'aide d'une réunion générale (au moins) annuelle :

a. Construire et évaluer des indicateurs de fonctionnement du dispositif « SORE »

b. Améliorer et mettre à jour les documents techniques transversaux, l'analyse de risque et la programmation, les supports de formation

c. Rechercher des synergies entre dispositifs de surveillance

d. Proposer des améliorations techniques et/ou stratégiques de la SORE.

## AXES DE TRAVAIL PRIORITAIRES

1. Animation : maintien de l'animation sur la qualité des données, enquête annuelle et réunions de fin de campagne ; tenue de formations « échanges de pratiques »
2. Programmation : refonte du processus de programmation SORE pour permettre l'intégration continue de nouvelles données
3. Valorisation : facilitation de l'utilisation des données SORE et publication d'éléments de bilan
4. Planification : faire émerger et faciliter les bonnes pratiques de planification régionale de la surveillance.

## OBJECTIFS 2022

1. Animation : formation « échanges de pratiques » ; 4 à 8 journées de formations inter-régionales en 2022
2. Animation : suivi de la qualité des données ; évaluation mensuelle des indicateurs transmis aux SRAL
3. Animation : tenue des réunions de fin de campagne en novembre 2022
4. Programmation : outil d'aide à la programmation nationale ; expression de besoin pour décembre 2022
5. Valorisation : communication ; réalisation d'un flyer national pour avril 2022 ; article bilan 2021 pour décembre 2022
6. Planification : échange de pratiques ; recueil des bonnes pratiques et lignes directrices en vue de la mise à jour de l'ordre de méthode

chapeau pour 2023.

Un point d'attention sur la production de fiche diagnostique est à mettre en avant : au début 2022, 23 fiches sont au statut « en attente de validation ».



## 2. GROUPE DE TRAVAIL « COMITÉ DE RÉDACTION DES BILANS SANITAIRES » - CRBS

En l'absence d'animateurs, ce groupe de travail est clôturé en 2022.

## 3. GROUPE DE TRAVAIL « VEILLE SANITAIRE INTERNATIONALE » - VSI

DISPOSITIF(S) CONCERNÉ(S)
SORE, surveillance aux points d'entrée communautaires, surveillance événementielle
ANIMATION
INRAE, Anses et Cirad
PARTICIPANTS
ACTA - les instituts techniques agricoles, Anses (LSV, EAS - dont l'Équipe Opérationnelle), APCA, Cirad (PHIM), DGAL (BSV), FREDON France, INRAE ( BIO-GER Grignon, BioSP Avignon - Equipe Opérationnelle)
PARTENARIATS À POURSUIVRE OU CRÉER
OEPP, EFSA, Mediascanning (Anses, LSV – unité ERB), INRAE (Bibliome), Cirad (unité TETIS), IRD, Plateformes SCA et ESA, projets de recherche (TIERS-ESV, BEYOND, MOOD)

pour le gestionnaire du risque et les acteurs de la surveillance sur le territoire métropolitain et dans les DROM.

La veille événementielle concernant par exemple les notifications, les signalements, ou encore les modifications des stratégies de surveillance, fera l'objet d'une attention toute particulière. La veille scientifique/bibliographique concernera d'abord des informations proches de l'opérationnel et couvrira des thématiques comme la phylogéographie, les distributions spatiales d'espèces, les enveloppes de favorabilité des habitats, les mesures prophylactiques (innovantes) ou encore les méthodes de lutte.

### AXES DE TRAVAIL PRIORITAIRES

### MANDAT DU GT

« La plateforme est en charge d'assurer une veille internationale sur les dangers sanitaires susceptibles d'avoir un impact sanitaire et/ou économique » (extrait de la convention cadre). La veille sanitaire internationale regroupe deux composantes complémentaires : (1) la veille événementielle prioritaire et secondaire et (2) la veille scientifique, dans un objectif d'anticipation et de mise à jour des connaissances

1. Améliorer les outils de webscraping de récupération des articles et le transfert automatique dans la base de données
2. Animer le réseau d'experts
3. Améliorer l'outil de Datamanagement
4. Améliorer le process de réalisation des cartes des bulletins mensuels
5. Finaliser le moteur de recherche pour sa mise en ligne
6. Contribuer au développement des outils de fouille de texte pour leur implémentation dans

le pipeline de tri/classification automatique des URLs

7. Améliorer le fond et la forme des bulletins

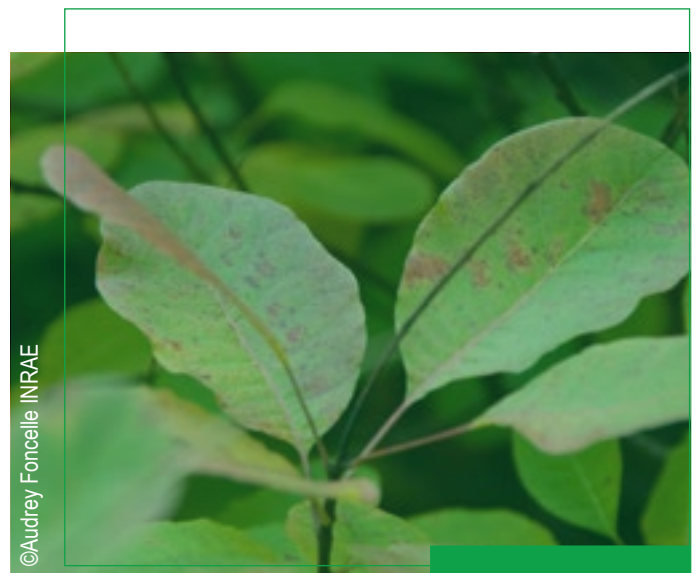
8. Finaliser le rapport didactique

## OBJECTIFS 2022

### Productions attendues :

- Robustesse de l'automatisation de requête et de l'outil de Datamanagement (rapidité, user-friendly)
- Mise en ligne du moteur de recherche après une phase de test avec des  $\beta$ -testeurs
- Mise en place d'une procédure et d'une centralisation et mise à jour des fichiers data et des scripts pour la production de cartes
- Installation de modules sur le serveur relié à la base de données, création de corpus et de référentiels associés à la santé des plantes
- Diffusion du rapport didactique

Réunions : hebdomadaire pour le comité éditorial et annuel pour le comité de suivi ; annuel (minimum) pour le réseau d'experts avec des échanges réguliers par email ; réunions méthodologiques (équipe-projet et autres plateformes) en fonction des besoins et à un rythme au moins trimestriel.



#### 4. GROUPE DE TRAVAIL « QUALITÉ DES DONNÉES » - QDD

DISPOSITIF(S) CONCERNÉ(S)
Tous
ANIMATION
Anses et INRAE (inter-plateformes)
PARTICIPANTS
ACTA - les instituts techniques agricoles, ANIA, Anses (EAS dont l'Équipe Opérationnelle, INRAE (EPIA Clermont, BioSP Avignon - Équipe Opérationnelle), OQUALIM

##### MANDAT DU GT

Aboutir à une méthodologie et un vocabulaire communs sur la qualité des données de surveillance et faire appliquer les principes retenus dans les autres groupes de travail.

##### AXES DE TRAVAIL PRIORITAIRES

1. Décrire de manière générique ce qu'est une donnée de qualité.

- Définition d'une donnée de qualité.
- Critères importants à suivre, définition des standards et nomenclatures de référence, définition des vocabulaires contrôlés, formats de transmission et de validation des données.

NB : La pertinence de la donnée et de ses métadonnées est fonction des objectifs spécifiques de chaque groupe, ces derniers définissant les données à recueillir.

2. Suivre par des indicateurs.

- Pouvoir évaluer par des outils appropriés la concordance entre les données saisies et les données attendues.

- Mettre en place une vérification automatisée avec suivi des vérifications via un indicateur.

- Travailler sur les principaux indicateurs de la qualité des données transmises ou saisies sur une interface informatique.

3. Animer et échanger avec les différents acteurs.

- Définir de manière générique comment accompagner l'amélioration et le maintien de la qualité des données.

##### OBJECTIFS 2022

En 2022, le programme de travail sera affiné lors de la première réunion plénière du GS.

Les principaux objectifs envisagés sont :

- Assurer la diffusion et la communication du guide :

- Diffuser le guide (format électronique) sur les sites des trois plateformes

- Définir un plan d'accompagnement des utilisateurs dans l'appropriation du guide (fiches synthétiques, tutos, webinaires, ateliers de présentation du guide, illustration via des cas pratiques rencontrés dans le cadre des travaux des plateformes)

- Assurer la mise à jour du guide :

- Explorer de nouveaux sujets : interopérabilité

des bases de données (standards, intégration du référentiel général d'interopérabilité du ministère en charge de l'agriculture, données de laboratoires (standards eLabs) etc.)

- Poursuivre les partages d'expériences relatifs à la qualité des données pour enrichir le guide en continue (ajout de nouveaux exemples).

## 5. GROUPE DE TRAVAIL « EVALUATION DES DISPOSITIFS DE SURVEILLANCE » – EDS

DISPOSITIF(S) CONCERNÉ(S)
Tous
ANIMATION
Anses et EnvA (inter-plateformes)
PARTICIPANTS
Anses, EnvA, DGAL, ONIRIS/INRAE, INRAE, FREDON France, Cirad, CGAAER, DRAAF
PARTENARIATS À POURSUIVRE OU CRÉER
Chercheurs pour les groupes-projets, financement extérieur pour certaines activités

aliser concrètement des évaluations de dispositifs de surveillance en associant des personnes expérimentées et des « juniors ».

2. Faire évoluer la méthode d'évaluation Oasis, en intégrant si possible ou en complétant avec des outils d'évaluation quantitative, économique, sociologique.
3. Dans un second temps, mettre en œuvre et déployer l'outil d'évaluation des collaborations entre dispositifs de surveillance (méthode ECoSur).

Le groupe de suivi sera composé d'un groupe plénier qui assurera la réalisation de l'action 1, et d'un ou plusieurs groupe(s)-projet méthodologique(s) qui assureront la réalisation de l'action 2, tandis que l'action 3 sera réalisée conjointement par le groupe plénier (pour la mise en œuvre et le suivi des évaluations) et par le(s) groupe(s)-projet (pour les développements méthodologiques).

### MANDAT DU GT

Disposer d'un groupe pérenne (« Groupe de suivi »), inter-plateformes, dédié à l'évaluation des dispositifs de surveillance. Les membres de ce groupe constitueront un vivier de ressources pour déployer et faire évoluer les méthodes d'évaluation de dispositifs de surveillance quel que soit le domaine concerné : santé animale, santé végétale et chaîne alimentaire.

1. Diffuser la méthode d'évaluation Oasis auprès des membres du groupe (voire d'autres méthodes qui seront retenues), ré-

### AXES DE TRAVAIL PRIORITAIRES

1. Poursuivre les réunions plénières à une fréquence de 2/3 par an
2. Finaliser les actions du groupe projet « Application web »
3. Poursuivre les activités des groupes projet « Évaluation économique » et « Surveillance intégrée »

4. Lancer les groupes projet « RETEX-FAQ » (retours d'expérience, foire aux questions) et « Vocabulaire »

5. Développer la communication autour des productions du GS

## OBJECTIFS 2022

Pour le groupe-projet « Application web » :  
hébergement effectif de l'application web.

Pour le groupe-projet « Évaluation économique » :

- Consolider et tester l'indicateur efficience
- Développer une méthode d'évaluation des coûts par point pour les pistes d'évolution du dispositif (à tester avant validation)

Pour le groupe-projet « Surveillance intégrée » :

- Valider les critères à ajouter dans la grille OASIS pour évaluer les aspects collaboratifs entre dispositifs et les modes de calcul associés
- Développer des sorties graphiques adaptées
- Valider la méthode
- Tester le module (cf. stage M2 SEMHA janvier-juin 2022 sur dispositif de surveillance l'antibiorésistance en santé humaine)

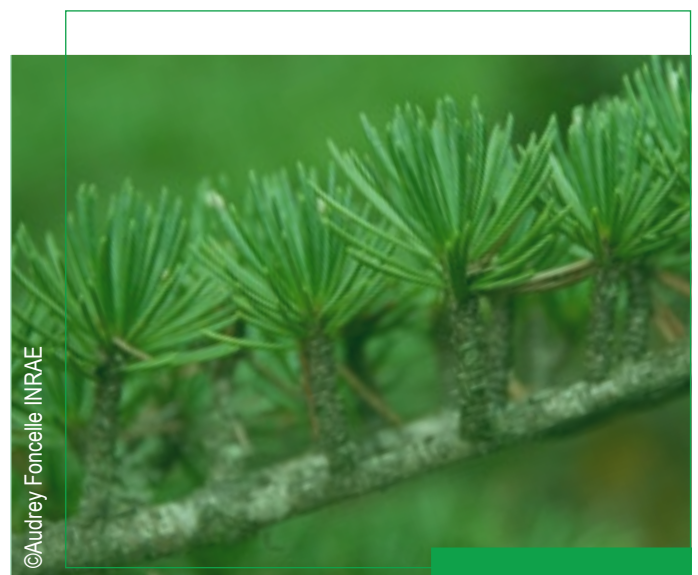
Pour ces deux groupes-projets un retour des travaux sera présenté au groupe plénier pour identifier les évolutions et les adaptations à mettre en œuvre aux différentes productions.

En 2022, les groupes-projets « Adaptation du vocabulaire » et « RETEX-FAQ » seront lancés pour valider leur composition et définir leur programme de travail. Dans le groupe-projet « Adaptation du vocabulaire », des travaux seront menés pour adapter le vocabulaire aux différents domaines sanitaires (santé animale, santé végétale et chaîne alimentaire). Ces modifications devront être prises en compte dans

le glossaire de l'application web et du module de formation. Dans le cadre du groupe-projet « RETEX-FAQ », il conviendra de mettre en place des RETEX des responsables de dispositifs et des évaluateurs. Pour cela une trame de RETEX sera mise en place avec des sollicitations pour des évaluations passées, et pour certaines évaluations réalisées prochainement. Une FAQ sera créée et alimentée.

Un lien avec le groupe de travail communication 3 plateformes sera à établir pour communiquer de façon cohérente et simultanée sur les productions du GS EDS. Il conviendra dans un premier temps de diffuser une information sur la mise en ligne du module de formation et de l'application web.

Réunions : plénière à une fréquence de 2-3 réunions annuelles.



## 6. GROUPE INTER-PLATEFORMES « ONE HEALTH » - OH

DISPOSITIF(S) CONCERNÉ(S)
Tous
ANIMATION
Anses, DGAL et INRAE
PARTICIPANTS
ACTA, ACTIA, ADILVA, Anses, Cirad, DGS, DGAL, GDS France, FREDON France, OFB, SNGTV, SpF

### AXES DE TRAVAIL PRIORITAIRES

1. Définir une vision partagée du concept OH et sa déclinaison opérationnelle au niveau des plateformes. Clarifier les définitions communes.
2. Proposer des thématiques pour lesquelles une approche intégrée de la surveillance entre les différents compartiments est jugée nécessaire, et les prioriser. Certaines de ces thématiques peuvent concerner des travaux déjà en cours dans les plateformes mais non traités sous l'angle One Health.
3. Si ceux-ci sont jugés utiles sur le plan opérationnel, proposer des indicateurs de suivi et de fonctionnement des travaux OH, adaptés aux plateformes. Ces indicateurs pourront être utilisés par les équipes de coordination qui assurent le suivi des travaux des plateformes.
4. Concevoir des supports de valorisation des thématiques One Health traitées par les plateformes, en collaboration avec les GT impliqués et les équipes opérationnelles notamment les chargées de communication des plateformes (pages et applications Web, rapports de synthèse...)
5. Identifier des travaux de recherche (développements méthodologiques) à suivre dans le cadre des groupes surveillance-recherche (si des données de surveillance des plateformes sont nécessaires) afin de mieux caractériser les interactions (lorsque cela est pertinent) entre les différents compartiments et susceptibles d'améliorer la surveillance propre à chaque compartiment.

### MANDAT DU GT

Mettre en œuvre une approche plus intégrative de la surveillance (One Health – Une seule santé) lorsque cela s'avère pertinent, cette approche pouvant être un moyen pour les Plateformes d'Épidémiologie-surveillance d'atteindre leurs objectifs de façon plus efficiente, en innovant et en favorisant les interactions avec des dispositifs de surveillance d'autres domaines. Ce groupe pérenne transversal (« Groupe de suivi »), ouvert aux membres signataires des conventions cadre ou participants aux travaux de la plateforme mais aussi à des partenaires externes aux plateformes, serait chargé de contribuer à la valorisation des thématiques One Health traitées par les plateformes, de proposer de nouvelles thématiques One Health en identifiant leurs caractéristiques à prendre en compte pour déterminer (au niveau des Copils) leurs degrés de priorité.



## OBJECTIFS 2022

1. Proposer des thématiques et les prioriser selon des critères définis par le GT. Livrable : note aux comités de pilotage des plateformes (septembre 2022)
2. Proposer des indicateurs de suivi et de fonctionnement. Livrable : note aux comités de pilotage des plateformes (décembre 2022).

Réunions : deux réunions plénières par semestre et travaux en sous-groupes.

## 7. GROUPE INTER-PLATEFORMES « COMMUNICATION » - COMM

DISPOSITIF(S) CONCERNÉ(S)
Tous
ANIMATION
INRAE (2 animatrices)
PARTICIPANTS
CCIP (1 représentant par équipe de coordination), ACTA - les instituts techniques agricoles, Anses, Cirad, DGAL, INRAE

formes.

### AXES DE TRAVAIL PRIORITAIRES

Définir, avec l'appui de la CCIP, une stratégie de communication tri-plateforme autour des sujets concernant les trois plateformes, stratégie qui sera proposée pour validation aux trois COPILS. Cette stratégie devra notamment prendre en compte la dimension One Health, avec l'appui du GT éponyme.

1. Définir un plan d'action en adéquation avec la stratégie tri-plateforme. En fonction de la stratégie à définir, le plan pourra porter par exemple sur la charte graphique, la charte éditoriale, un portail internet, des plaquettes de communication, des dossiers de presse, des supports de présentation...

2. Créer un outil de pilotage pour centraliser les besoins de communication tri-plateforme émanant des partenaires pour faciliter la priorisation

### MANDAT DU GT

Disposer d'un groupe pérenne (« Groupe de suivi ») dédié à la communication inter-plateformes dans l'optique de :

1. Déployer des actions de communication en les inscrivant dans une stratégie cohérente ;
2. Développer et renforcer la notoriété et faire connaître l'objectif et les missions des 3 plate-

et la mise en œuvre des actions de communication.

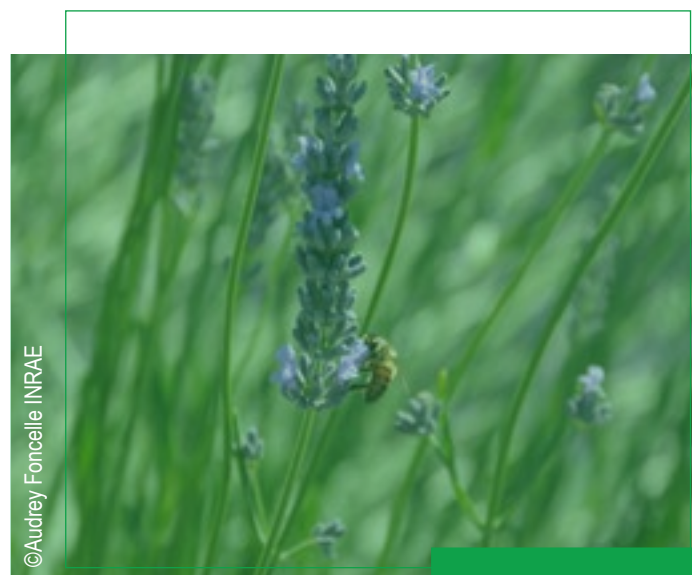
3. Constituer et animer un groupe de personnes ressources appartenant aux structures membres des plateformes qui pourront être sollicitées à la fois :

a. Pour leur expertise en matière de communication (conseil méthodologique, compétence vidéo...)

b. Pour relayer les supports et informations de communication tri-plateforme au sein de leurs structures et des réseaux de ces structures.

## OBJECTIFS 2022

A définir lors des premières réunions, au premier semestre 2022.



## 8. GROUPE DE TRAVAIL « SURVEILLANCE DE *XYLELLA FASTIDIOSA* » – SXF

DISPOSITIF(S) CONCERNÉ(S)
SORE, surveillance aux points d'entrée communautaires, surveillance événementielle, surveillance active post-foyer
ANIMATION
DGAL-BSV, Anses et INRAE
PARTICIPANTS
ACTA - les instituts techniques agricoles, ADILVA, Anses (LSV, EAS dont l'Équipe Opérationnelle), APCA, CA 06, CTIFL, DDCSPP 2A, DDCSPP 2B, DGAL (DSF, BSV, DEVP, référents-experts nationaux et personnes ressource), France AgriMer, France Olive, FREDON France, réseau FREDON France (Corse, Occitanie, PACA), INRAE (Angers, BioSP Avignon dont Équipe Opérationnelle, Montpellier), SEMAE, SRAL (Corse, Occitanie, PACA), VAL'HOR
PARTENARIATS À POURSUIVRE OU CRÉER
Travaux de recherche INRAE (BEYOND) ; autres GT (VSI, QDD)

### MANDAT DU GT

1. Aujourd'hui en France, l'objectif de la surveillance de *Xylella fastidiosa* est d'abord la détection précoce d'éventuelles introductions de souches d'autres sous-espèces que *Xylella fastidiosa* subsp. *multiplex* déjà présente sur le territoire, en particulier de *Xylella fastidiosa* ou *Xylella fastidiosa* subsp. *pauca*. Le GT cherchera donc à améliorer la précocité de détection, à travers tout moyen pouvant y concourir et sur la base des recommandations issues de l'évaluation OASIS du dispositif national réalisée en 2020/2021 et retenues par le gestionnaire. En

particulier, les travaux porteront :

a. L'évaluation de l'adéquation de la distribution de la pression de surveillance officielle sur le territoire vis-à-vis du risque, eu égard aux connaissances scientifiques disponibles et aux données déjà collectées par les différents dispositifs.

b. L'évaluation de l'emploi de la surveillance vectorielle sur la base des résultats obtenus lors de la surveillance vectorielle en zone délimitée en Corse, PACA et Occitanie et des données de recherche (LSV, INRAE) disponibles.

c. L'évaluation des possibilités d'amélioration de la surveillance aux points d'entrée communautaires, basée sur l'analyse du risque d'introduction et prenant en compte l'ensemble des méthodes d'analyse disponibles.

d. Le renforcement de la surveillance événementielle via des actions de sensibilisation et des formations. L'objectif est de permettre, auprès du public concerné, une descente optimale de l'information technique sur *X.f.*, ses hôtes et leurs symptômes, en vue et d'une remontée plus systématique et plus rapide de toute observation de symptômes douteux.

2. Le deuxième objectif de la surveillance actuelle est la délimitation des zones tampons autour des foyers, où l'essentiel des nouveaux foyers sont détectés. Le GT pourra poursuivre son appui dans la définition de dispositifs de délimitation sur la base des travaux menés dans le cadre de la mission en Occitanie.

3. Faire le point sur l'utilisation des données de surveillance, la pertinence des outils et des fréquences de mises à jour au vu du contexte. Trouver avec l'ensemble des acteurs des solutions aux problèmes persistants de qualité,

de disponibilité ou d'accessibilité de certaines données, le cas échéant.

4. Enfin, ce GT pourra contribuer à identifier les besoins de recherche intéressant la surveillance.

novembre) et travaux par sous-groupes.

### AXES DE TRAVAIL PRIORITAIRES

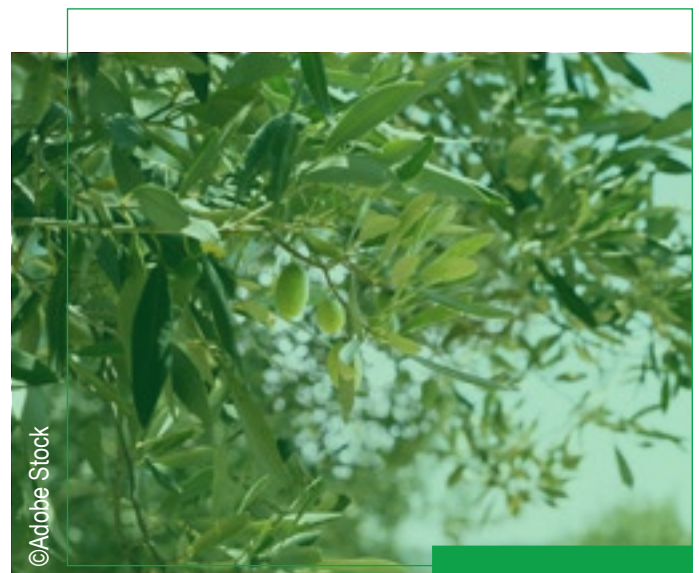
- Réviser et publier le plan de surveillance pluriannuel en prenant en compte les travaux sur l'analyse du risque et l'optimisation du diagnostic.
- Poursuivre la mise en œuvre d'un programme de travail vis-à-vis de la surveillance vectorielle  
Sur proposition du gestionnaire du dispositif de surveillance, prendre en compte les recommandations de l'évaluation OASIS pour orienter les travaux du GT.
- Maintenir l'application de gestion des données de surveillance (Shiny) en lien avec les évolutions des SI.

### OBJECTIFS 2022

Livrables :

1. Révision du plan de surveillance pluriannuel (1er trimestre 2022).
2. Rédaction d'une mini-synthèse sur les travaux du GT, pour valoriser ces activités et productions (1er semestre 2022).
3. Plan de surveillance en zone exempte des vecteurs UE et non-UE (à engager au 2ème trimestre 2022).
4. Prévoir l'intégration de la brique « Prélèvements&Analyses » et de la surveillance vectorielle dans l'application Shiny.

Réunions : 3 réunions plénières (février, juin,



## 9. GROUPE DE TRAVAIL « SURVEILLANCE DU NÉMATODE DU PIN » - SNP

*Nota bene* : La cellule d'animation de ce GT est partiellement vacante depuis octobre 2021. Des modifications du mandat du GT pourront être faites par la nouvelle cellule d'animation dès qu'elle sera en place.

DISPOSITIF(S) CONCERNÉ(S)
DSF, SORE (JEVI), contrôle des imports, surveillance biologique du territoire
ANIMATION
DGAL (BSV et DSF)
PARTICIPANTS
Anses (LSV, EAS - Équipe Opérationnelle), CNPF, DGAL(BSV, MUS, DSF, SIVEP), DGPE (BGED), DRIAAF (SIVEP), FREDON France, réseau FREDON (Nouvelle-Aquitaine), INRAE (Biogeco Pierroton, ISA Sophia, URZF Orléans, BioSP Avignon - Équipe Opérationnelle), ONF, SRAL (Grand-Est, Nouvelle-Aquitaine)
PARTENARIATS À POURSUIVRE OU CRÉER
Partenariat DGAL-INRAE à établir et financer (détection de l'agent pathogène ; identification des zones de développement potentiel de la maladie ; vers une lutte par prophylaxie)

### MANDAT DU GT

1. Assurer la remontée continue de l'information et le suivi de la mise en œuvre du plan de surveillance (notamment, mais pas seulement, statut et résultats des échantillons, signalements, données import et flux intra-communautaires) via un système d'informations *ad hoc*. Rendre accessible cette information aux parties prenantes, de manière adaptée.
2. A l'aide de cet outil de suivi, analyser la cohé-

rence du plan de surveillance effectif vis-à-vis des connaissances scientifiques disponibles, en particulier la pression de surveillance, l'équilibre entre surveillance vectorielle et surveillance du dépérissement des arbres, l'articulation entre surveillance en et hors forêt, et la prise en compte du risque à travers la définition des « sites sensibles ».

3. Préparer des outils pour la surveillance post-foyer et son suivi.

4. Communiquer sur les résultats des travaux, en interne et en externe.

Articulation avec le groupe de travail (hors plateforme) « Révision du plan d'urgence ».

### AXES DE TRAVAIL PRIORITAIRES

1. Centralisation et qualité des données.
2. Amélioration de la cartographie du risque et partage avec les régions.
3. Évaluation de la surveillance réalisée.
4. Préparation des outils pour la surveillance post-foyer.
5. Communication : information et sensibilisation des acteurs, diffusion des cartes de risques.

### OBJECTIFS 2022

- Productions attendues : à préciser en 2022.
- Réunions : à préciser.

## 10. GROUPE DE TRAVAIL « SURVEILLANCE ÉPIDÉMIOLOGIQUE DU DÉPÉRISSEMENT DE LA VIGNE » – SEDV

DISPOSITIF(S) CONCERNÉ(S)
<p>Surveillance des maladies de dépérissements du vignoble dans le cadre du périmètre défini dans le Plan national Dépérissement du Vignoble (PNDV):</p> <ul style="list-style-type: none"> <li>• Cryptogamiques non réglementées affectant le bois (dont Esca, Black dead arm, Eutypiose)</li> <li>• Maladies à phytoplasme réglementée (Flavescence dorée et Bois noir)</li> <li>• Maladies virales réglementées ou émergentes (Court-noué, Enroulement, GPGV).</li> </ul>
ANIMATION
DGAL (DEVP) et IFV-CNIV
PARTICIPANTS
<p>Anses (LSV), BIVB, Bordeaux Sciences Agro, CA33, CIVB, CIVC, DGAL (BSV, DEVP), GDON des Bordeaux, INRAE (BFP Bordeaux, SAVE Bordeaux, SVQV Colmar, BioSP Avignon - Équipe Opérationnelle), IFV, réseau FREDON France, GDON des Bordeaux</p>

### MANDAT DU GT

Ce GT concerne la surveillance des dépérissements liées à des causes biotiques. Les facteurs abiotiques (climat, sol) ou anthropiques (pratiques agricoles) pourront néanmoins être pris en considération. La vocation du GT est de contribuer à l'amélioration et à la valorisation des dispositifs de surveillance.

La qualité des données doit permettre de permettre de mieux caractériser la situation sanitaire et permettre l'évaluation, par des protocoles harmonisés, de méthodes de prévention et de lutte.

Les dispositifs à prendre en compte sont :

- Les dispositifs de surveillance historiques dans le cadre des maladies du bois
- Les dispositifs de surveillance officiels (ex. Flavescence dorée)
- Les dispositifs adossés à des travaux de recherche, notamment les projets lauréats du PNDV
- Les dispositifs mis en place dans le cadre de l'observatoire du vignoble.

De plus, l'implication de l'équipe opérationnelle de la Plateforme ESV dans de nombreux projets du PNDV est encouragée par les membres du GT.

### AXES DE TRAVAIL PRIORITAIRES

Le mandat est réorienté comme suit :

1. Structurer et capitaliser les acquis de la recherche et des dispositifs de surveillance via une veille scientifique. Cette veille sera réalisée en collaboration avec le GT VSI de la Plateforme ESV (après une priorisation des ON à suivre) et la synthèse de cette veille sera réalisée par l'IFV dans le cadre du Défi 2 de son programme pluriannuel PNDAR
2. Réaliser des synthèses des acquis et les partager sur les sites de la Plateforme ESV et du PNDV (objectif prioritaire du GT pour 2022);
3. Évaluer et hiérarchiser les besoins d'approfondissement de connaissances ou de connaissances nouvelles (objectif prioritaire du GT pour 2022).

Poursuivre l'accompagnement par les membres du GT des projets de recherche menés dans le

cadre du Plan National Dépérissement du Vignoble : contribuer à l'harmonisation, la cohérence et la qualité des données des protocoles d'observations.

Améliorer l'efficacité de la surveillance via des mutualisations de dispositifs et l'application des principes d'échantillonnage fondé sur le risque.

Par exemple :

- Proposer une base commune pour un protocole national de suivi des maladies du bois
- Mettre en œuvre une application pour suivre la Flavescence dorée pour harmoniser la collecte des données et ainsi mettre à disposition de la recherche des données nationales cohérentes et comparables.

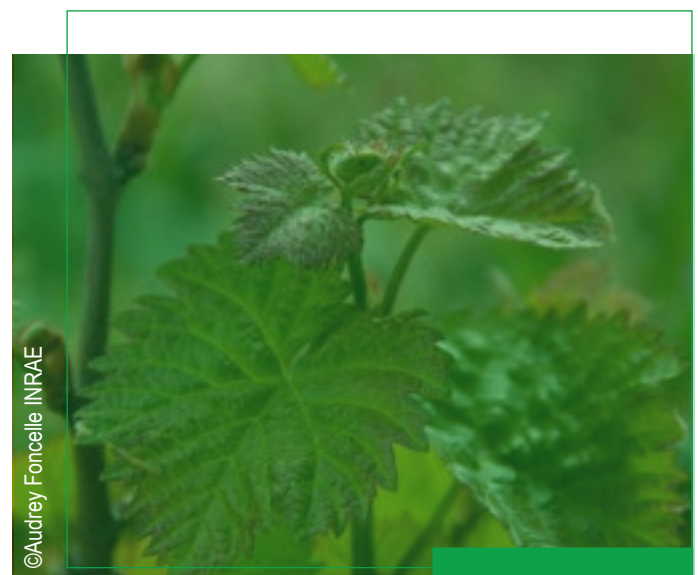
## OBJECTIFS 2022

Objectifs d'animation :

- Création de sous-groupes de travail
- Réaliser un point d'avancement en GT sur les projets de recherche par thématique afin de favoriser les échanges entre membres du GT.

Objectifs globaux / Livrables :

- Réaliser la synthèse des acquis et besoin de connaissances
- Partager et harmoniser les différents jeux de données existants par maladies de dépérissement
- Communication : préconiser des améliorations (protocoles communs, mesures à mettre en œuvre, etc.) pour augmenter l'efficacité de la surveillance et de ses dispositifs.



## 1. GROUPE DE TRAVAIL « SURVEILLANCE DU HUANGLONGBING » - SHLB

DISPOSITIF(S) CONCERNÉ(S)
SORE, surveillance aux points d'entrée communautaires, surveillance événementielle
ANIMATION
Anses et Cirad
PARTICIPANTS
DAAF SALIM, I, IT <sup>2</sup> , DGAL (BSV), Anses, ARME-FLHOR, Cirad, DAAF SALIM (Mayotte, Guyane, Martinique), DGAL (BSV), FREDON France, réseau FREDON (Corse, Martinique, Guadeloupe, Réunion, Martinique, Guyane), INRAE (PHIM Montpellier, BioSP Avignon - Équipe Opérationnelle) IT2, SRAL (Corse)
PARTENARIATS À POURSUIVRE OU CRÉER
Thèse Anses-Cirad-INRAE débutée en novembre 2018 ; projets de recherche européens (H2020 Tropic-safe et pré-HLB) [Cirad]

### MANDAT DU GT

Organiser les échanges entre DROM, et avec la métropole (en particulier la Corse) au sujet de la surveillance et de la recherche sur le HLB et ses vecteurs.

Contribuer à l'amélioration de la surveillance aux différentes étapes épidémiologiques (gestion et reconstruction de la filière aux Antilles ; plan de sauvegarde du verger à la réunion ; maintien du statut indemne en Corse) en lien avec les acteurs de la recherche, de la surveillance, et les organisations de producteurs.

### AXES DE TRAVAIL PRIORITAIRES

1. Recueil de données épidémiologiques : réunir les données d'occurrence du HLB passées et préparer l'avenir pour les prochaines données à compiler
2. Prélèvement et diagnostic : mettre en commun l'expertise des différents territoires en matière de protocoles de prélèvement
3. Analyses rétrospectives des épidémies passées et en cours
4. Surveillance basée sur le risque épidémiologique
5. Diffusion de l'information et communication.

### OBJECTIFS 2022

L'objectif du WP1 autour de la centralisation des données existantes et leur mise à disposition via le catalogue de la plateforme est à finaliser début 2022.

Un bilan formel sera à dresser sur les techniques de diagnostic existante (WP2). Et enfin, la valorisation des livrables concernant la rétrospective des épidémies, la structure du parcellaire et la prévalence hors parcellaire agricole (WP3 et WP4) sera à faire et à mettre en avant sur le site web de la plateforme.

La finalisation de l'évaluation OASIS (WP3) avec la diffusion du rapport officiel.

La diffusion d'information en utilisant les acquis des différents WP pour conseiller les acteurs est prévu pour l'année 2022 en partageant des informations et proposant des formations. Les



thématiques abordées seront la gestion des données (avec une réflexion commune autour de la remontée des données à venir), les plans de surveillance/vigilance (Reconnaissance des psylles et des symptômes, SIG) et la communication grand public avec une application shiny et d'autres supports.

Quelques évolutions seront à prévoir sur le programme de travail 2022 avec une démarche commune (avec le protocole SORE notamment), en vue de l'intégration dans le programme annuel qui sera soumis pour validation au comité de pilotage.



## 12. GROUPE DE TRAVAIL « SURVEILLANCE DE *FUSARIUM OXYSPORUM* F.SP. *CUBENSE* TROPICAL RACE 4 » - FOCTR4

DISPOSITIF(S) CONCERNÉ(S)
Outre-mer
ANIMATION
DGAL-BSV et Cirad
PARTICIPANTS
Anses, ARMEFHOR, CA Réunion, Cirad (Montpellier dont Équipe opérationnelle, Réunion, Guadeloupe), DGAL (BSV, Réseau d'expertise), réseau Fredon (Guadeloupe, Martinique, Guyane), INRAE (Agroécologie Dijon, BioSP Avignon - Equipe Opérationnelle), IT2, SALIM (Guadeloupe, Réunion, Mayotte, Martinique, Guyane), SIVAP Nouvelle-Calédonie

### MANDAT DU GT

1. Communication : partage des informations, expertises et outils

a. Protocoles de biosécurité à différentes

échelles (frontières, territoire, exploitations agricoles)

b. Documents de sensibilisation à destination de différents publics (voyageurs, grand public, exploitants agricoles, ouvriers, pépiniéristes)

c. Mise en place d'un espace de partage des documents et d'évènements sur le site web de la Plateforme ESV (appui ponctuel de l'équipe opérationnelle)

d. Centralisation des données de surveillance (officielle et non officielle) au sein d'une base de données accessible à tous les membres du GT (SI de la Plateforme ESV). Visualisation de ces données par le biais de cartes (outil de visualisation de type « Shiny », à l'instar du dispositif mis en place pour *Xylella fastidiosa*)

e. Accès à l'information (veille internationale) sur Foc TR4 (appui du GT VSI piloté par la Plateforme ESV)

f. Mise en réseau des acteurs de la surveillance et de la gestion de FocTR4 dans les régions

Outre-Mer et mise à disposition de méthodes de travail collaboratives

2. Surveillance : amélioration des dispositifs

a. Etat des lieux sur les réseaux d'acteurs de la surveillance (enquête OASIS)

b. Amélioration des protocoles d'échantillonnage statistique (information et formation à l'outil RiBESS avec un appui ponctuel de l'équipe opérationnelle Plateforme ESV)

c. Mise à disposition du réseau d'épidémiologie de techniques de diagnostic pour la détection précoce et rapide du pathogène (test de diagnostic LAMP) en complément du diagnostic visuel de la maladie

d. Mise en place d'un observatoire du dépérissement du bananier destiné à dresser un inventaire des cas de dépérissement signalés sur bananier dans les DROM en couvrant l'ensemble du territoire en ayant une approche globale couvrant l'ensemble des causes possibles de dépérissement (Appui de l'équipe opérationnelle Plateforme ESV)

e. Réalisation d'un inventaire des données environnementales et des pratiques culturelles de la production de banane, disponibles pour la production de cartes de risque pour la dispersion de la maladie sur chaque DROM-COM, tenant compte de ces facteurs (Projets BEYOND, PDR Mayotte, PBD Martinique)

f. Amélioration de la qualité des données de surveillance (en phase avec le guide du GT QDD), avec l'objectif de disposer d'une base de données centrale pour les données de surveillance officielle et les données issues du réseau d'épidémiologie (ce qui nécessitera un niveau avancé d'harmonisation des données provenant des diverses sources envisagées) et un outil de visualisation des données de type « Shiny » (Appui de l'équipe opérationnelle Plateforme ESV).

g. Analyse statistique des données de surveillance : production de statistiques descriptives, inférence des effets des variables environnementales et pratiques culturelles sur la prévalence de la maladie et production des cartes de risques qui en découlent (appui ponctuel de l'équipe opérationnelle Plateforme ESV)

h. Recueil des besoins et demandes spécifiques à chacun des territoires : organisation d'une foire aux questions sur le site du GT (appui équipe opérationnelle Plateforme ESV pour la mise en ligne).

3. Formation : information et communication

a. Mise à disposition de tutoriel de formation à destination des agriculteurs et des techniciens filière

b. Edition de guides des plantes hôtes (symptomatique et asymptomatiques) pour les Antilles et la Guyane d'une part, puis La Réunion et Mayotte, d'autre part

c. Mise en place des formations et de workshop en lien avec les domaines de la qualité de la donnée et des techniques statistiques d'échantillonnage dans la surveillance (SORE et réseau d'épidémiologie)

d. Edition de fiches de reconnaissance Foc TR4 adaptées à chaque territoire et incluant la reconnaissance, les protocoles de prélèvement, les indications variétales

e. Accès aux workshops organisés par les partenaires régionaux (Amérique Latine, Caraïbes, Afrique de l'Est) dans le but de diffuser des informations techniques en les adaptant à chaque contexte.

## AXES DE TRAVAIL PRIORITAIRES

- Définir une surveillance adaptée à chaque territoire
- Gérer les risques d'établissement et de dispersion
- Cartographier de manière dynamique la surveillance effectuée (notamment pour Mayotte)
- Créer une bibliothèque documentaire commune

En parallèle du GT des ateliers « simulation d'introduction de FOC TR4 » seront réalisés par la DGAL-BSV.

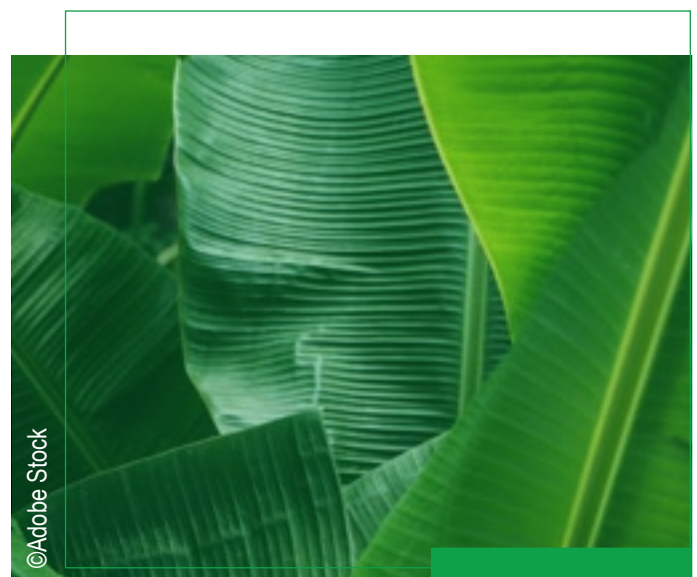
## OBJECTIFS 2022

Le GT FocTR4 garde les mêmes objectifs que ceux présentés lors du lancement de ce GT en septembre 2021 avec les axes prioritaires de travail ci-dessus.

Plus en détails, par thématique :

- Une surveillance adaptée à chaque territoire
  - Etat des lieux DROM/TOM sur la production, les pratiques culturelles et les dispositifs de surveillance (côté producteur)
  - État des lieux des dispositifs de surveillance en place (côté État)
  - Cartographie de la dynamique de l'épidémie dans les zones infectées (Mayotte)
  - Cartographie des points de surveillance en zones indemnes de la maladie
- Outils d'aide à la surveillance
  - Identification des risques d'introduction et de dispersion de Foc TR4 (cartographie)
  - Réflexion sur la surveillance active et passive du territoire

- Amélioration des protocoles d'échantillonnage statistique
- Communications et formations
  - Fiches de reconnaissance des maladies vasculaires du bananier à destination des inspecteurs et des opérateurs (sur le site de la plateforme)
  - Classement par mot clé de la bibliographie relative à la surveillance et la gestion de Foc TR4.



### 13. GROUPE DE TRAVAIL « DONNÉES ET PROTOCOLES D'ÉPIDÉMIOLOGIE SURVEILLANCE » – DEPE

*Nota bene* : Il s'agit d'un nouveau GT, il est envisagé que ce groupe soit constitué et débute ses travaux au cours du premier semestre 2022.

DISPOSITIF(S) CONCERNÉ(S)
Réseau d'épidémiologie surveillance
ANIMATION
ACTA, APCA et DGAL
PARTICIPANTS
ACTA et instituts techniques agricole, AgroEDI Europe, APCA et chambres d'agriculture, Cirad, DGAL (BSV, BMOSIA, PGAS), FREDON France, Coopératives agricoles, négoce agricole, SRAL, INRAE

contribution de l'équipe opérationnelle aux travaux.

Il est doté d'une cellule d'animation, d'un sous-groupe « harmonisation des protocoles » par filière (8 au total), rassemblant une dizaine de participants chacun, et d'un sous-groupe « valorisation des données » de 10 à 20 participants.

Ce GT a pour mandat :

- La coordination transversale et la mise à disposition d'outils adéquats pour ses sous-groupes « harmonisation des protocoles » dédiés à chaque filière couverte par le BSV2.0 (grandes cultures ; arboriculture fruitière ; vigne ; cultures légumières et PPAMC ; pomme de terre ; cultures en zone tropicale ; JEVI ; horticulture et pépinière). Chacun de ces sous-groupes, associant nécessairement instituts techniques de la filière, structures animatrices du réseau d'épidémiologie surveillance pour la filière, expert filière DGAL, coopératives, inter-profession (liste à préciser/compléter) aurait pour missions :

- de mettre à jour les protocoles de la filière, en incluant les considérations issues du GTN2 (prise en compte des covariables de l'observation en particulier) ;
- de rédiger de nouveaux protocoles en fonction des besoins ;
- de veiller à l'harmonisation intra- et inter-filière des protocoles (nomenclatures, modes d'évaluation, etc.) ;

#### MANDAT DU GT

Ce GT à vocation temporaire (dans l'attente de la mise en place d'une gouvernance *ad hoc* pour le système d'information du réseau d'épidémiologie surveillance) doit permettre, avec l'aide de la Plateforme ESV, d'initier la mise en œuvre du projet de réorientation du réseau d'épidémiologie surveillance « BSV2.0 » sur les plans des protocoles et de la valorisation des données d'épidémiologie surveillance. Il inclut la contribution de l'équipe opérationnelle de la plateforme, et doit fonctionner en coordination étroite avec les autres travaux en cours, en dehors de la Plateforme ESV, dans le cadre du projet « BSV2.0 ». En particulier, le transfert du GT DEPE de la Plateforme ESV vers la gouvernance du SI du réseau d'épidémiologie surveillance devra être anticipée, sans que cela ne remette en cause la

- de proposer des interactions entre dispositifs de surveillance (à préciser) ;
- La mise à disposition et la valorisation des données d'épidémiosurveillance, notamment à travers :
  - La diffusion et la promotion des protocoles harmonisés d'épidémiosurveillance ;
  - L'évaluation et l'amélioration de la qualité des données d'épidémiosurveillance ;
  - La facilitation de la mise à disposition des données d'épidémiosurveillance à des fins de recherche.

L'équipe opérationnelle de la plateforme contribuera :

- En support, à travers la mise à disposition d'outils adaptés au fonctionnement de tous les sous-groupes et au partage d'information, en lien avec la cellule d'animation : cloud, autre en fonction des besoins (estimation de charge minimale-maximale : 5-15 jours en 2022)
    - Facilitation et assistance à l'utilisation du cloud par la cellule d'animation et les sous-groupes
    - Hébergement d'une page web publique sur le site de la plateforme
  - En propre, aux travaux du sous-groupe « valorisation des données » (estimation de charge minimale-maximale : 10-20 jours en 2022)
    - Réalisation d'études sur la faisabilité de la mise en relation de données
    - Réalisation d'études sur les solutions techniques de valorisation, y compris à travers la facilitation de la mise à disposition de données
    - Expertise sur la formalisation des besoins
- En revanche, l'équipe opérationnelle ne participera pas à la cellule d'animation du GT, ni à l'animation de ses sous-groupes.

## AXES DE TRAVAIL PRIORITAIRES

En premier lieu, il reviendra à la cellule d'animation de consolider avec leurs animateurs et membres actuels (lorsqu'ils existent) la composition des différents sous-groupes ainsi que leur mode de fonctionnement (outils, référentiels, etc.). La cellule d'animation devra également établir le mode opératoire complet de mise à jour des protocoles (y compris la répartition des rôles et échéances) dans le nouveau schéma du SI de l'épidémiosurveillance.

Pour chaque filière, des objectifs devront ensuite être définis et mis à jour annuellement selon les axes suivants par le sous-groupe correspondant « harmonisation des protocoles filière » :

- Priorisation des protocoles à mettre à jour ou à créer ;
- Définition des covariables à collecter pour chaque protocole ;
- Identification et formalisation des besoins de valorisation des données (y compris à travers la mise en relation avec d'autres jeux de données ne relevant pas du réseau d'épidémiosurveillance) non couverts :
  - En cours de campagne ;
  - De façon récurrente en fin de campagne ;
  - De façon ponctuelle.

Le sous-groupe « valorisation des données » utilisera comme entrants les besoins de valorisation formulés par les sous-groupes filière.

## OBJECTIFS 2022

– Sous-groupe « harmonisation inter-filière des protocoles » :

- Mettre à jour et diffuser les lignes directrices pour l'harmonisation des protocoles d'épidémiosurveillance (produites par le GTN2).

– Sous-groupes « harmonisation des protocoles filière » :

- Hiérarchiser et traiter les besoins vis-à-vis des protocoles et de la valorisation des données de la filière.

- Produire et/ou mettre à jour, pour chaque filière, des protocoles au format harmonisé.

- Intégrer (si le système le permet) ou veiller à faire intégrer les mises à jour annuelles dans le système d'information de collecte des données (paramétrage par back-office permettant le paramétrage des observations).

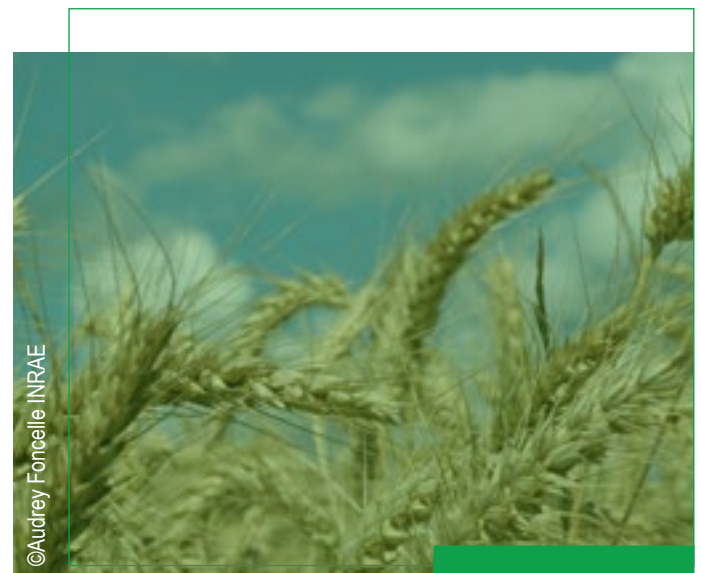
– Sous-groupe « valorisation des données » :

- Produire, à destination du comité de pilotage de la Plateforme ESV un rapport sur la valorisation des données d'épidémiosurveillance.

- Mise en place d'indicateurs de qualité des données ; suivi et perfectionnement de ces indicateurs ; diffusion interne et publication de ces indicateurs (rapport annuel) ; animation d'une démarche d'amélioration de la qualité des données au sein du réseau.

L'ensemble de ces livrables, élaborés sous l'égide de la Plateforme ESV et son COPIL, sont transmis aux gestionnaires du réseau d'épidémiosurveillance. A ce titre, ils peuvent être transmis et/ou présentés en tant que de besoin au CNOPSAV.

Réunions : lancement du GT au premier semestre 2022 (= constitution de la cellule d'animation, définition des animateurs des sous-groupes, appel à manifestations d'intérêt pour rejoindre les sous-groupes, définition d'outils et de modalités de travail) ; tenue d'une réunion par filière au moins en 2022 ; tenue d'au moins une réunion du sous-groupe « valorisation des données ».



# VI. CALENDRIER PRÉVISIONNEL

Remarque : Ce calendrier prévisionnel est susceptible de subir d'importantes modifications en cours d'année.

		JANV	FÉV	MARS	AVRIL	MAI	JUIN	JUILLET	AOÛT	SEPT	OCT	NOV	DEC
PILOTAGE ET ANIMATION	COPIL		Visio		Visio			Présentiel					
	ANIMATION			Séminaire PFUE							Journée animation	Séminaire	
GROUPES DE TRAVAIL PLATEFORME ESV	GT SORE	Plénier										Par filière	
	GT SXF			Plénier			Plénier					Plénier	Plan de surveillance vectorielle
	GT SNP												
	GT SEDV		Plénier										Cartographie inventaire
	GT VSI			Lancement réseau experts	Comité de suivi						Comité de suivi		
	GT HLB	Plénière/semi-plénière/sous-groupe											
		Workshop de présentation de la stratégie de la FREDON Corse				Réflexion Plateforme ESV/FREDON Corse et producteurs de données			Propositions de formation suite aux recueil des besoins				
				BDD (M&D) Stratégie de prélèvement de terrain Notice contribution agrumes JEV1				Valorisation historique des territoires, Manuscrit thèse Amélioration de la surveillance à la Réunion Partage d'expériences de communication grand public			Rapport OASIS Notice de vulgarisation des recommandations		
GT FOCTR4		Plénier	Fiche reconnaissance								Plénier		Bibliothèque
GT DEPE			Première réunion										
INTER-PLATEFORMES	GT QDD		Plénier				Plénier			Plénier			
		Guide					Mise à jour du guide au fil de l'eau						
							Publication dans BE			Webinaire présentation du guide		Fiches synthétiques et application shiny	
	GT EDS						Plénier			Plénier			
	GT OH												
	GT COMM			Première réunion									
CCIP													
AUTRES CHANTIERS	Modus operandi "solicitations"							M.O. pour relecture				M.O final	

■ Réunion (période fixée)

■ Réunion (période à préciser)

■ Livrable (période fixée)

■ Livrable (période à préciser)

 [www.plateforme-esv.fr](http://www.plateforme-esv.fr)

 [newsletter@info.plateforme-esv.fr](mailto:newsletter@info.plateforme-esv.fr)

 [www.linkedin.com/company/plateforme-esv](http://www.linkedin.com/company/plateforme-esv)